

LE CYCLE DU COMPOSTEUR



LE GUIDE DU COMPOSTAGE

Qu'est-ce que le compostage ?
Le compostage est un procédé de dégradation biologique de matières organiques en présence d'air. Il aboutit à la production d'un amendement organique : le compost.

Le compostage individuel
Le compostage individuel permet de recycler chez soi certains déchets organiques de la famille et du jardin et d'obtenir un compost pour ses propres besoins de jardinage. Permettant de diminuer la quantité de déchets à éliminer, le compostage individuel est donc une pratique utile pour la protection de l'environnement. Le compostage en tas se pratique depuis des millénaires. L'utilisation d'un composteur individuel présente toutefois certains avantages : esthétiques, propreté, gain de place, protection contre les animaux indésirables (animaux domestiques, rongeurs...etc).

Les conditions d'un compostage réussi
Au-delà du choix du matériel, la réussite du compostage dépend du soin que vous y apporterez : pour assurer la dégradation des déchets, une bonne aération du compost par les brassages périodiques et une ventilation de l'humidité sont nécessaires. Ceci demande une certaine surveillance et quelques interventions régulières. Ainsi, vous pourrez obtenir, dans des délais raisonnables, la production d'un compost de qualité. Des équipements complémentaires peuvent se révéler utiles, comme une petite poubelle de cuisine, un tamis ou un brasse compost pour affiner le compost et éventuellement un broyeur pour réduire les tailles.

- 7 conseils pour le compostage de vos déchets**
- Débuter de préférence au printemps ou en été
 - Utiliser des déchets frais
 - Bien mélanger les déchets verts
 - Pas trop de déchets à la fois et pas trop humide
 - Retourner et aérer régulièrement
 - Conserver une certaine humidité et une température supérieure à 40° pendant quelques jours
 - Éviter les substances nocives et polluantes

Sont interdits : Le verre, les métaux, les produits chimiques, les papiers imprimés, les déchets médicaux tels que pansements, cotons souillés, gravier, sable...

Attention : Les pelures d'agrumes, reste de viande et de poisson, les végétaux à décomposition difficile (Thuya, résineux, laurier), les excréments d'animaux.

Les composteurs en fin de vie sont des déchets qu'il faut éliminer correctement, par exemple par le biais d'une déchèterie ou de collecte d'encombrants. Vous avez acquis un composteur individuel de jardin portant la norme NF environnement, cette marque garantit un matériel de qualité accompagné des informations nécessaires pour réussir un bon compost.

LE GUIDE DU COMPOSTAGE

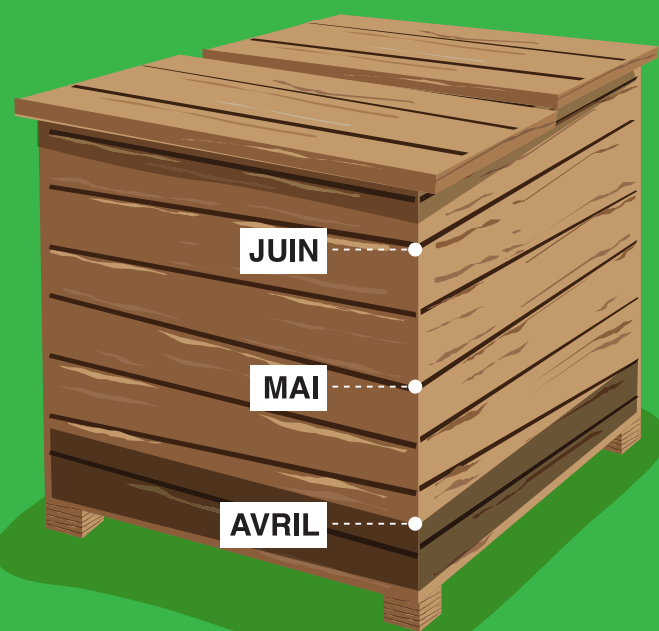


Ce guide vous est proposé par la Communauté de Communes Région Lézignanaise Corbières Minérois. Pour toutes questions sur la pratique du compostage, n'hésitez pas à nous contacter au 04 68 27 03 35 ou par mail à l'adresse e-mail tr@cccfcm.fr

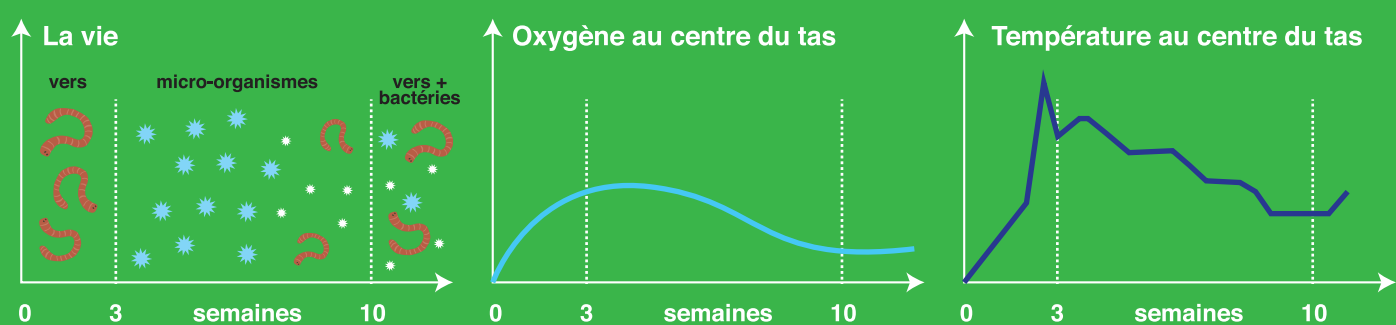
PRINTEMPS

AVRIL - MAI - JUIN

LA VIE DE MON COMPOSTEUR



Je remplis mon composteur progressivement d'avril à juin. La température augmente rapidement pendant 3 semaines et permet une hygiénisation totale du compost. Pendant ce temps, vers et micro-organismes travaillent à la décomposition de la matière organique fraîche. La microfaune du composteur demande de l'oxygène pour se multiplier et accélérer le processus de compostage. **Au bout de 8 à 10 semaines il est nécessaire de remuer.**



MA VIE AUTOUR DU COMPOSTEUR

Je dépose :

- Tonte pas trop humide
- Déchets du potager et fleurs coupées
- Taille en petits morceaux pour créer des cheminées d'aération
- Mon bioseau pour les déchets de la cuisine : épluchures, restes de repas d'origine végétale...



Attention, mi juin, je fais une pause dans mes apports et je retourne mon compost.

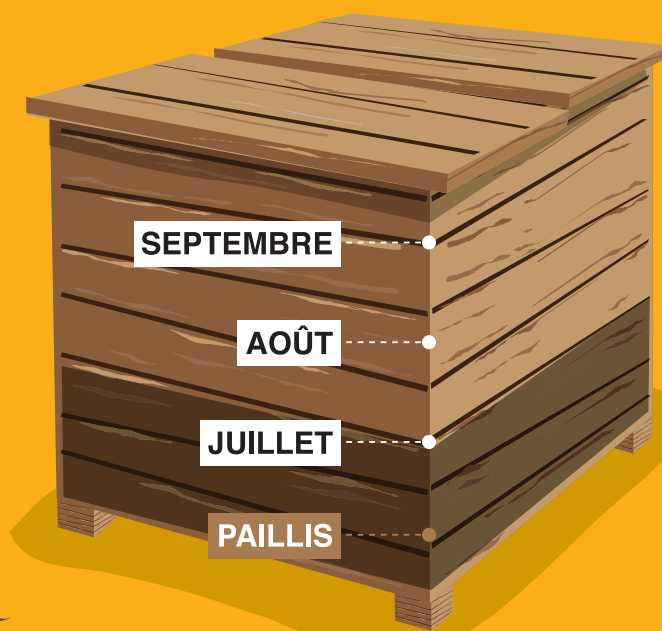
Tout va bien ? Mon compost est un peu grumeleux, pas en bouillie ni de couleur grisâtre, il sent bon la forêt et il chauffe. Je verse un petit arrosoir si l'humidité est inférieure à 50%.

ÉTÉ

JUILLET - AOÛT - SEPTEMBRE

LA VIE DE MON COMPOSTEUR

Je remplis mon composteur après 3 mois. Je continue au-dessus du paillis à déposer les déchets du jardin et de la cuisine en respectant une alternance de couches brunes et de couches vertes. Attention à ne pas tasser la tonte trop humide, elle risquerait de pourrir et de dégager une mauvaise odeur.



J'observe la vie de mon composteur Au-delà de 30°C la micro-faune (vers de terre, vers de fumier, cloportes, copépodes...) laisse la place aux micro-organismes pour pasteuriser le compost.



MA VIE AUTOUR DU COMPOSTEUR

Après 2 semaines de repos (juillet et août)

Je vérifie :

- Que le volume de déchets a diminué
- Qu'il est juste chaud (20-30°C)
- Que les vers de fumiers s'activent

À nouveau je le nourris et le réactive :

- Tonte • Déchets • Taille • Mon bioseau



Je mélange les nouveaux déchets avec le compost en maturation

AUTOMNE

OCTOBRE - NOVEMBRE - DÉCEMBRE

LA VIE DE MON COMPOSTEUR

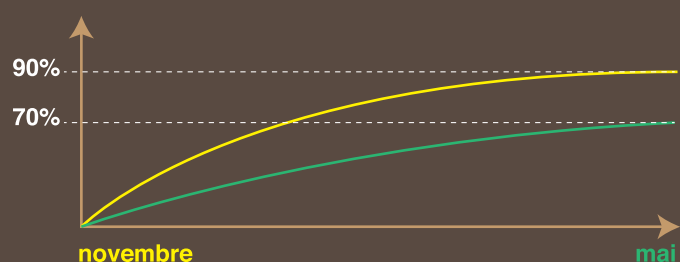


Je peux soutirer du compost et l'utiliser comme paillis ou amendement organique

Je remplis mon composteur

Les feuilles représentent le plus gros volume de déchets de l'automne. Cet apport carboné doit être bien mélangé aux dernières tontes, car il risque de se tasser et de ne pas se décomposer.

Les feuilles
• Décomposition rapide : chêne, charme, fruitiers...
• Décomposition lente : Hêtre, platane, érable...

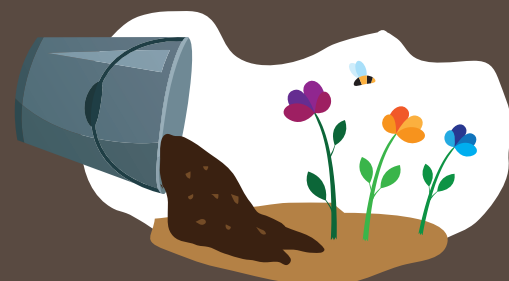


MA VIE AUTOUR DU COMPOSTEUR



Je répartiss les feuilles dans la masse de déchets en cours de décomposition et maturation

Je déverse régulièrement mon bioseau j'utilise mon compost en novembre et décembre



Pour les arbres et arbustes
Compost de 3-4 mois pas complètement décomposé, juste hygiénisé

Paillis

À disposer au pied des arbres et arbustes
À enfouir après l'été

Je peux répandre 3 à 5 kg/m²

Pour les petites plantes et le potager
Compost de 6-7 mois bien décomposé et hygiénisé

Amendement organique

Pour enrichir ma terre
Je peux utiliser de 2 à 8 kg/m²

LA VIE DE MON COMPOSTEUR

Je remplis mon composteur

L'hiver est la saison de vie au ralenti. La température du compost est constante (entre 10 et 18°C selon les régions). La quantité d'oxygène au centre du silo ne varie pas. Je n'interviens qu'en cas d'excès d'humidité ou de sécheresse. Je continue de l'alimenter avec mon bioseau et les déchets du jardin (feuilles, mauvaises herbes...).

Je m'interroge :

pourquoi faire de bons mélanges ?
Pour bien assembler les matières vertes et brunes qui donnent un humus stable donc un bon compost.

HIVER

JANVIER - FÉVRIER - MARS

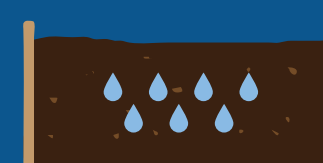


MA VIE AUTOUR DU COMPOSTEUR

2 dangers guettent mon composteur



• Trop de tassement



• Trop d'humidité

Une solution : je remue régulièrement mon compost



MON COMPOST ET LE SOL DE MON JARDIN

Structure du sol

- Il donne du corps au sol léger (sableux) et allège les terres lourdes (argileuses) en les aérant.
- Il donne une structure grumeleuse (terre plus facile à travailler).

Hydrométrie du sol

- Il limite l'évaporation de l'eau (particulièrement l'été).
- Il protège du gel en hiver.

Nutrition du sol

- Il améliore l'état sanitaire (limite la prolifération de la micro-faune nuisible dans le sol (cochenilles, doryphores...)).
- Il nourrit le sol (apport d'oligo-éléments)

10kg de compost pour produire 10 kg de légumes

Comité Jean Pain - Belgique

